

二零零八年香港經濟前景

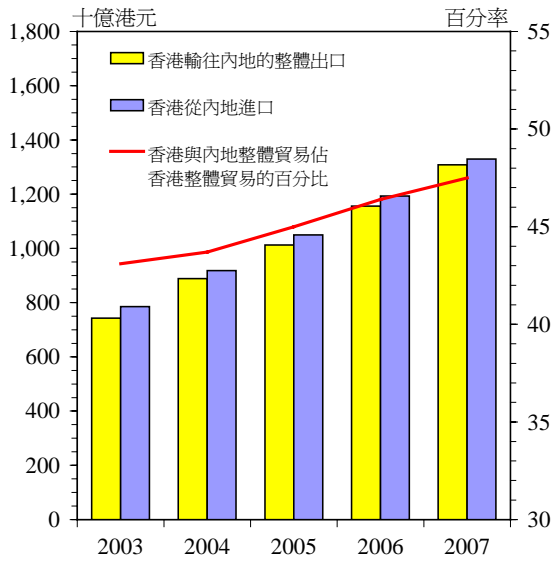
2.16 倘無任何嚴峻的經濟衝擊，香港經濟料會進一步穩健增長。但由於美國經濟放緩和金融市場震盪，導致外圍環境轉弱，預期香港經濟的增長步伐會比過去四年的急速增長為慢。香港與經濟仍在快速增長的內地，以及其他具持續強勁增長動力的亞洲經濟體系有緊密的連繫，在二零零八年，這些連繫應會繼續為香港企業提供展示其韌力和活力的機會。

2.17 外圍方面，由於先進經濟體系的增長前景受到美國經濟放緩和金融市場震盪可能造成的後果所籠罩，今年的貿易前景變得更不明朗。歐盟和日本的經濟料會進一步穩健地擴展，在貿易方面提供一些支持。更重要的，是東亞地區(尤其是內地)及其他主要新興市場(例如印度和俄羅斯)的增長勢頭預料仍然相當強勁，有助抵銷先進經濟體系的放緩。假若美元進一步下跌，亦會有利於香港的對外競爭力。整體而言，除非美國經濟放緩的程度比預期嚴重，否則整體貨物出口在二零零八年會進一步增長，儘管增長步伐可能會較二零零七年的緩慢。

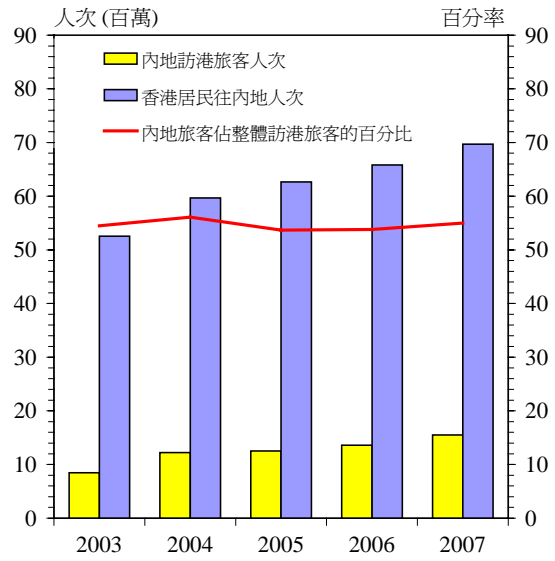
2.18 服務輸出的前景較為樂觀。在內地居民收入上升和人民幣升值的帶動下，訪港旅遊業十分興旺。美元弱勢亦為香港帶來更多海外旅客。香港的離岸貿易，將繼續受惠於內地貿易往來暢旺。香港與內地在經濟和金融方面的不斷融合，會繼續支持金融、商務和其他服務的輸出，但其增長步伐可能較過去數年的快速增長為慢。

圖 2.5：與內地融合的策略繼續行之有效

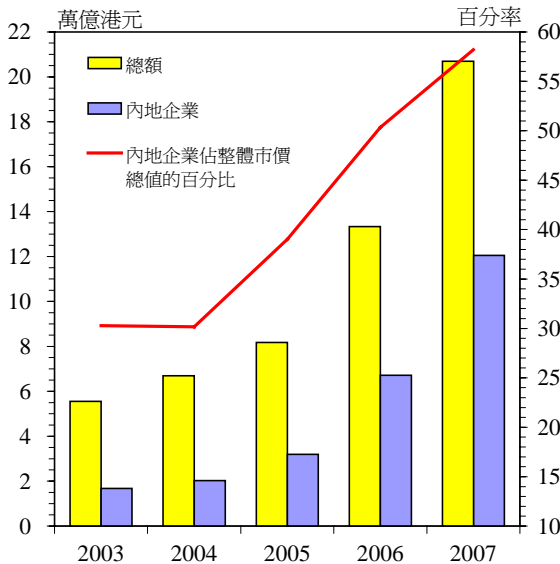
(甲) 商品貿易



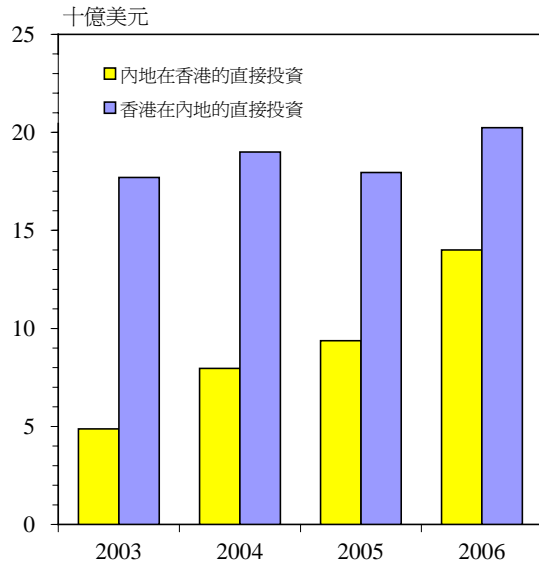
(乙) 內地訪港旅客人次及香港居民往內地人次



(丙) 在香港股票市場上市的內地企業市價總值 (年底數字)



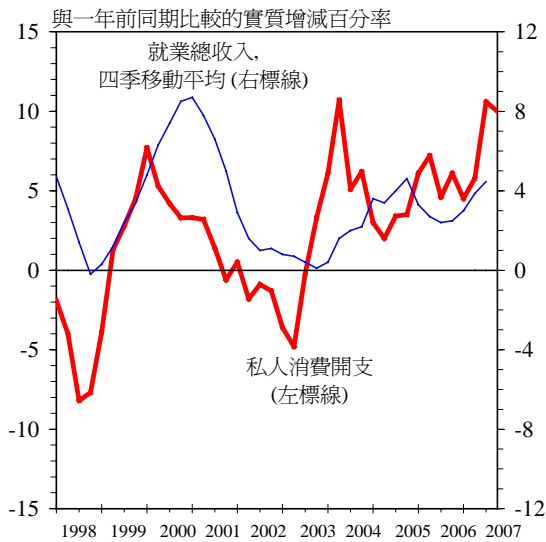
(丁) 內地在香港及香港在內地的直接投資



2.19 本地方面，消費者和投資者的信心會繼續高企。過去四年經濟強勁增長，以及隨之而來的住戶收入和財富增加，加強了市民的消費意欲，惟資產市場表現的不穩定性則須留意。與內地在經濟和金融上的融合而產生的大量商機，亦會在二零零八年進一步帶動投資活動。事實上，政府統計處最新一輪的《業務展望調查》顯示，接受調查的大型公司對短期營商前景均表樂觀。低息環境雖然大致上是反映美國的經濟狀況疲弱，但亦有助支持消費及投資需求。因此，在外來需求受更多不明朗因素影響下，預期本地內部需求在二零零八年仍然是推動經濟增長的主要動力。

圖 2.6：消費者信心料會維持強勁

(甲)就業情況持續改善是有利因素



(乙)利率下調亦有幫助

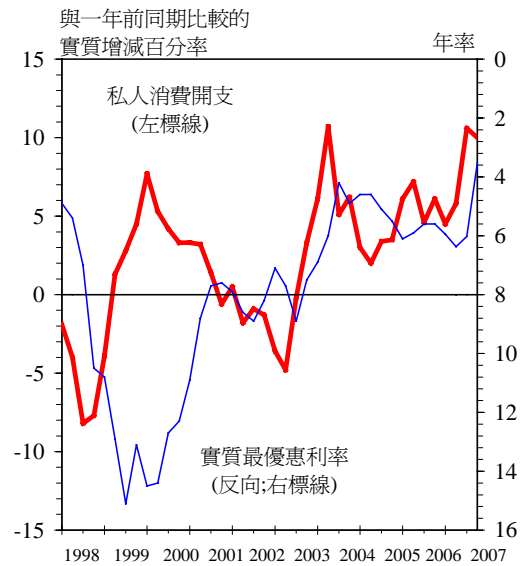


圖 2.7：消費意欲亦取決於資產市場的表現

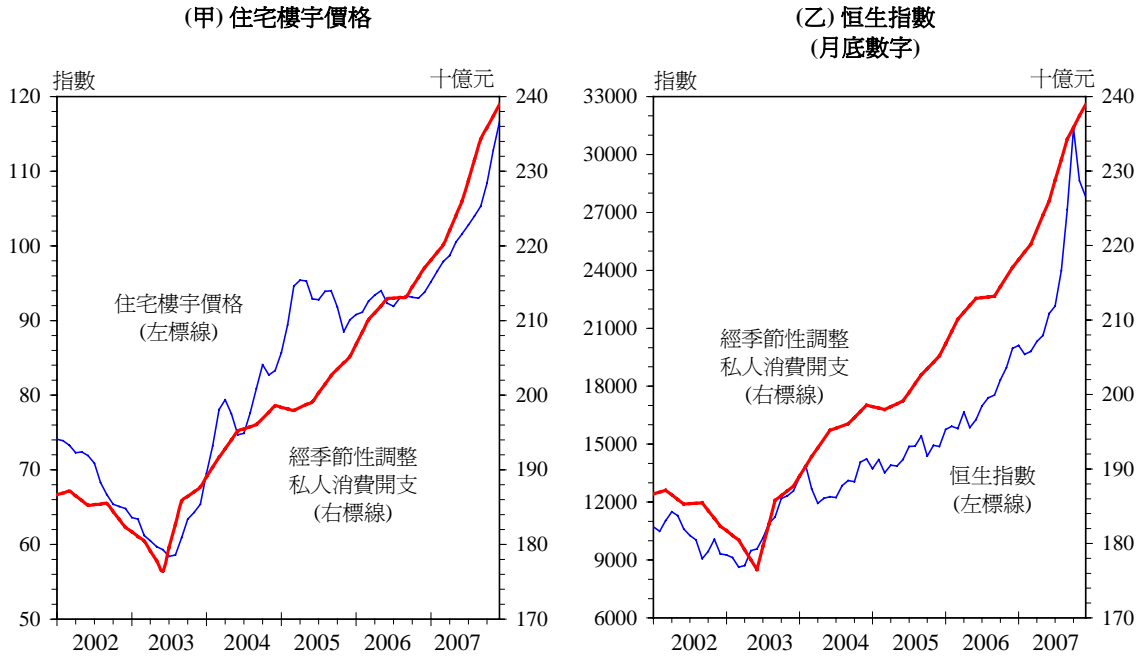
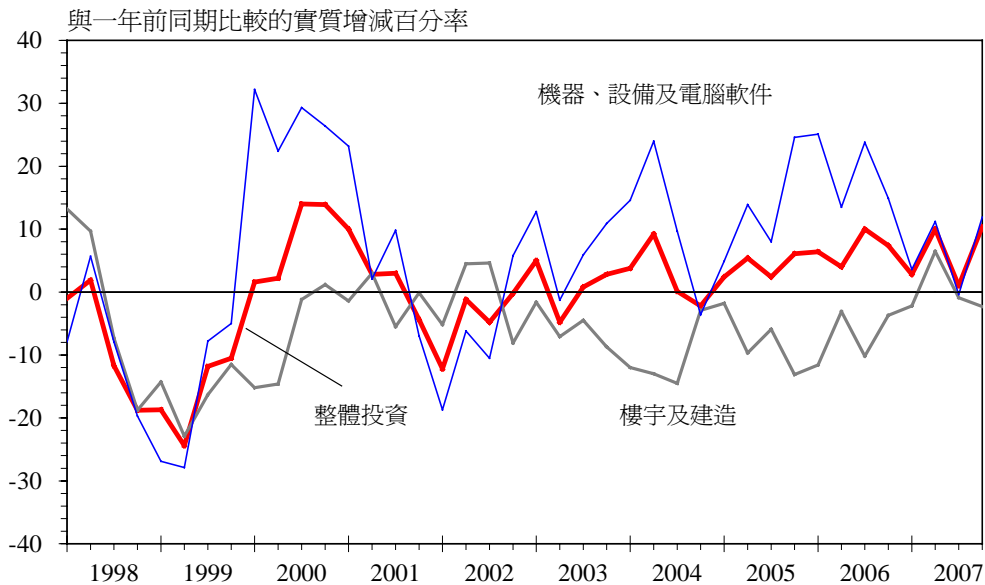


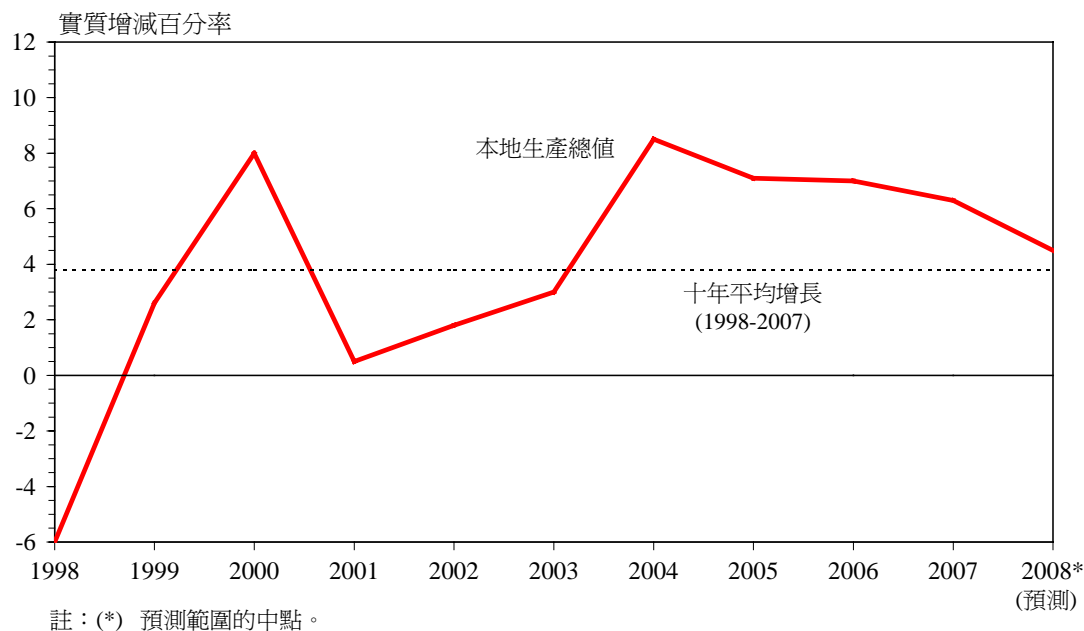
圖 2.8：與內地融合料會引發更多投資活動



2.20 整體而言，假如外圍並無任何不利的急劇變化，香港經濟預期會進一步擴張，二零零八年的實質增長預計為 4 至 5%。雖然這數字比過去四年的強勁增長步伐為慢，但若此預測能達致的話，增長率仍比過去十年的 3.8% 趨勢增長為高。這個預測範圍亦大致符合私營機

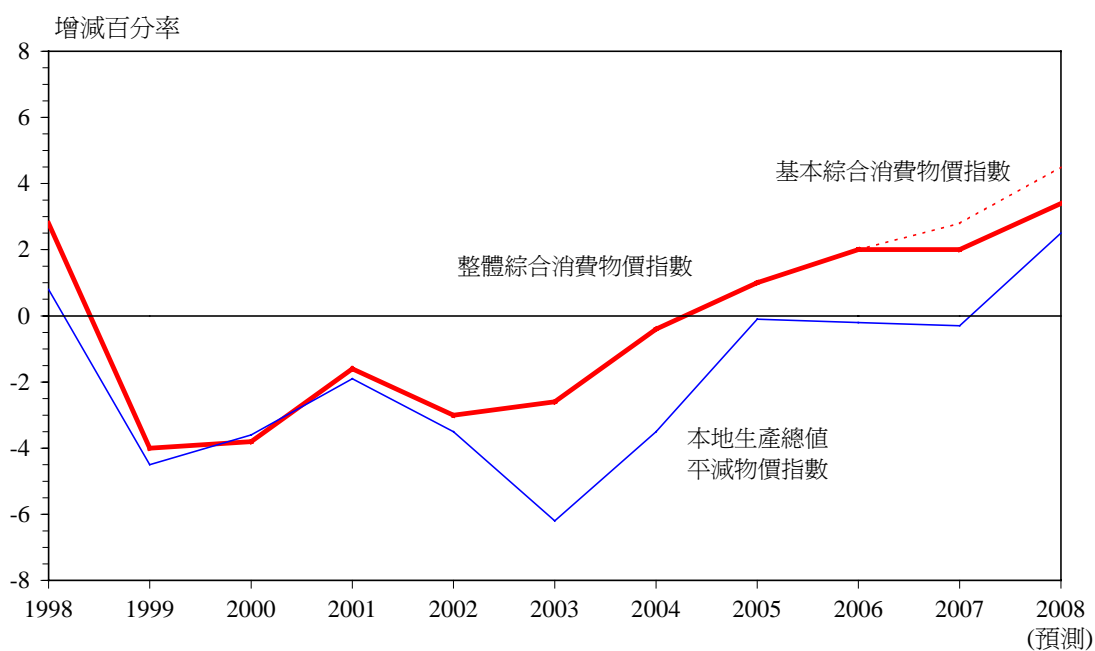
構目前的預測。私營機構一般預測香港經濟將繼續穩步增長，預測增長大部分介乎 4.5 至 5.5%。

圖 2.9：倘無任何嚴峻的經濟衝擊，香港經濟在二零零八年料會進一步穩健增長



2.21 隨著經濟持續強勁擴張，以及食品價格飆升，消費物價通脹在二零零七年內不斷攀升。展望二零零八年，基本通脹壓力預料仍然高企。全球食品通脹沒有緩和跡象；由於全球食物供應趕上需求有時滯，故食品價格上漲的情況預料會延續至二零零八年。同時，去年下半年油價飆升，會對交通費及公用事業設施收費造成上升壓力。此外，人民幣逐步升值和美元可能進一步轉弱，都可能引致進口價格上升。由於預期經濟會持續以趨勢以上的速度增長，而消費需求仍然相當強勁，故進口價格增幅可能有更大程度轉嫁至零售價格。本地而言，私人房屋租金一直上升，這最終將反映在綜合消費物價指數內的住屋開支組成項目中。勞工市場緊張亦會對工資成本構成更大的上升壓力。然而，二零零八至零九年度政府財政預算案所公布的相關一次過措施，都有助推低綜合消費物價指數水平。預測二零零八年全年的整體綜合消費物價指數會上升 3.4%。扣除一次過因素後，預測基本綜合消費物價指數會上升 4.5%。本地生產總值平減物價指數則預測會錄得 2.5% 的增長，主要反映本地價格上升，以及預期美元轉弱會令貿易價格比率下跌。

圖 2.10：通脹在二零零八年會進一步上升



預測在二零零八年的變動(%)

本地生產總值

實質本地生產總值	4 至 5
名義本地生產總值	6.5 至 7.5
人均本地生產總值，按實質增長計算	3.1 至 4.1
人均本地生產總值按當時市價計算	245,900 至 248,200 港元 (31,500 至 31,800 美元)

綜合消費物價指數

整體	3.4
基本	4.5
本地生產總值平減物價指數	2.5