

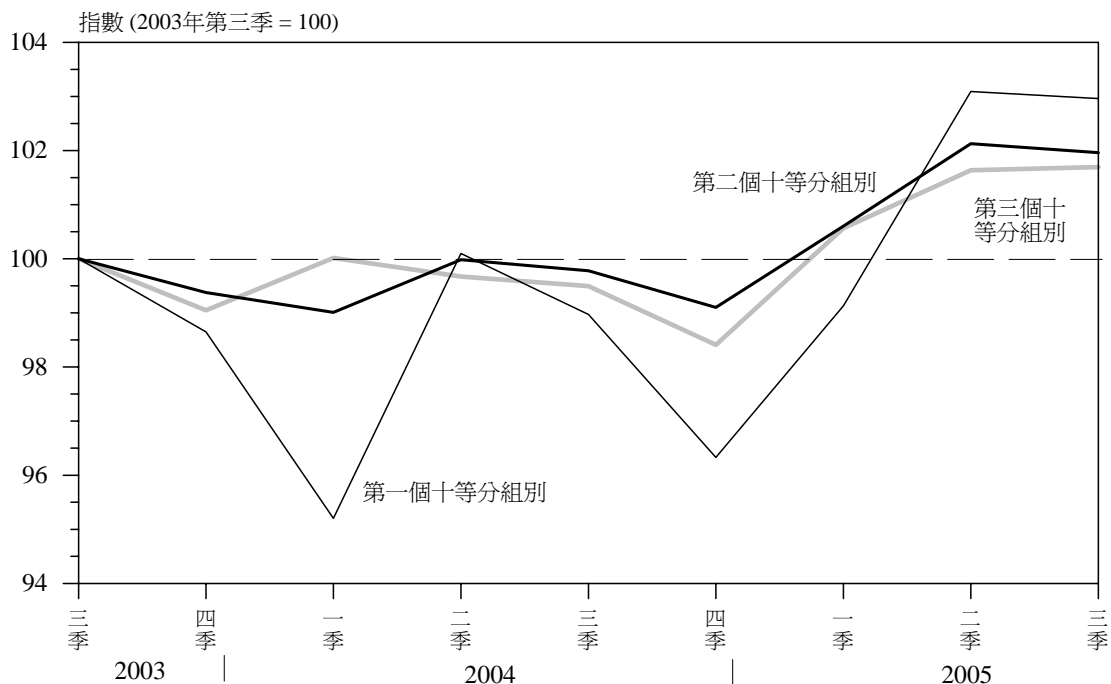
專題 6.1

就業情況及入息增長分析

過去十年來，僱員總人數⁽¹⁾按年平均上升 1.3%，至二零零五年第三季已達 319 萬人。當中，較高技術員工，包括經理及行政人員、專業人員及輔助專業人員的增長最為明顯，平均每年達 4.1%，其次為錄得 2.6% 按年增幅的服務工作及商店銷售人員。同期間，其他職業類別的變動，則相對較小。

在二零零五年第三季，較高技術員工佔總就業人數的 37%，明顯高於一九九五年第三季的 28%。在這十年間，由於本港經濟逐步向較高增值及知識為本的活動轉型，加上持續進行辦公室自動化和把後勤部門工作遷往內地的趨勢下，低技術工人與較高技術員工的比例由 2.6:1 大幅減至 1.7:1。就業結構轉移的同時，本地勞動人口的教育程度亦不斷提升，這可從專上教育程度工人所佔的比率，由一九九五年第三季的 18.9% 增加至二零零五年第三季的 29.2% 顯示出來。

最低三個十等分組別僱員的每月平均就業收入



由於比例上有更多工人轉向較高的職業階層，整體的僱員就業收入⁽²⁾在過去十年有所改善。反映這個情況，僱員平均每月就業收入由一九九五年第三季的 11,800 元上升至二零零五年第三季的 14,800 元⁽³⁾，累計升幅為 25%。勞工收入的改善，亦可從一九九五年第三季至二零零五年第三季期間，每月就業收入少於 5,000 元的全職僱員人數和所佔比率均告下跌反映出來。在上述期間，

- (1) 本文的分析並沒有涵蓋外籍家庭傭工在內。
- (2) 在二零零五年第三季，僱員在總就業人數中佔絕大比例的 87%。自僱人士和僱主則分別佔 7% 和 5%，而兩者並不在本文的分析範圍之內。
- (3) 由於早期在一九九八年年底至二零零四年年中錄得的通縮實際上已被其後的通脹所抵銷，故此一九九五年第三季與二零零五年第三季的價格水平大致相若。

專題 6.1(續)

低收入僱員的總人數雖則上升，但這主要是因為每週自願工作少於 35 小時的兼職工人由 44 000 人增至 77 400 人。與此同時，就業不足的低收入僱員亦見增加，但增幅卻較小。

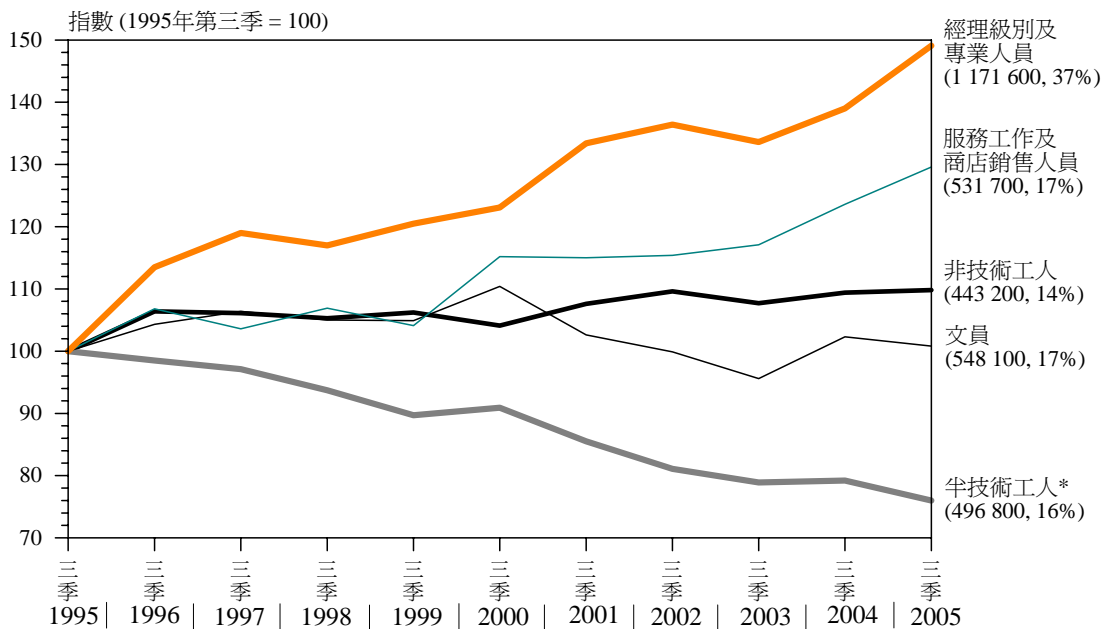
每月就業收入少於 5,000 元的僱員人數

	全職人士	兼職人士，當中：		總人數
		非自願性質或 就業不足	自願性質	
1995 年第 3 季	149 000 (6.0)	32 700 (1.3)	44 000 (1.8)	225 700 (9.1)
2005 年第 3 季	140 100 (5.0)	49 800 (1.8)	77 400 (2.8)	267 300 (9.6)

註：括號內數字代表在所有僱員中所佔百分比。

如對全職僱員就業收入再進一步分析，月入 15,000 元或以上較高收入的全職僱員在整體全職僱員人數中所佔的比例，由一九九五年第三季的五分之一大幅增至二零零五年第三季的三分之一左右。這抵銷了月入 5,000 元至 8,999 元的全職僱員在同期間錄得的跌幅。至於月入 9,000 元至 14,999 元中等入息的全職僱員，其所佔比例則大致保持穩定。

按主要職業類別劃分的就業人數



註：括號內的數字是二零零五年第三季的就業人數，而百分比是指個別職業類別在整體就業人數所佔的比例(就業人數不包括外籍家庭傭工)。

(*) 半技術工人包括工藝及有關人員和機台及機器操作員及裝配員。