

## 專題 1.2

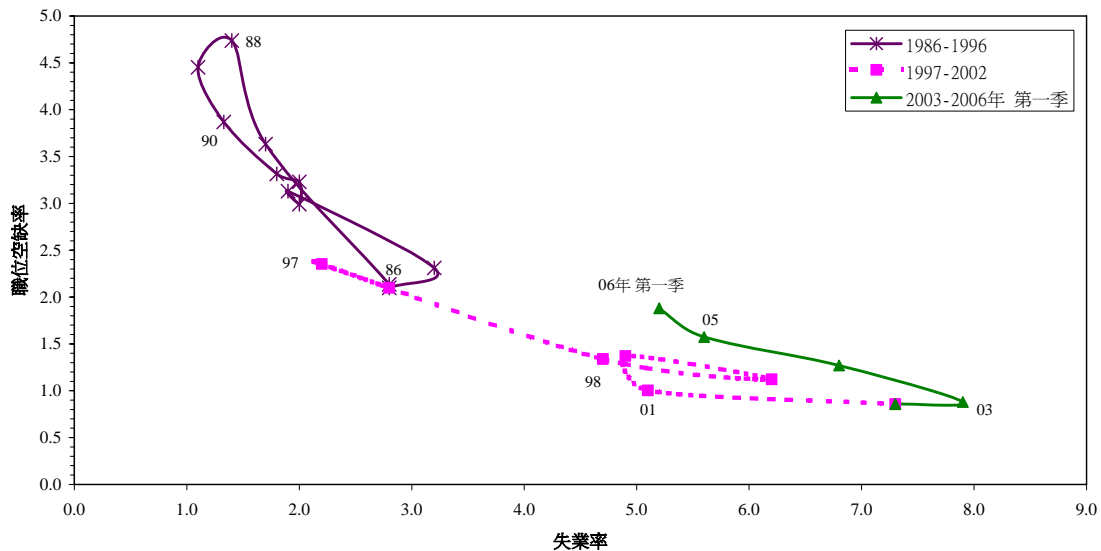
### 本地勞工市場技能錯配的情況

儘管過去數年高技術與低技術工人失業率的差距已大大收窄，但兩者仍存在顯著差距。這通常被視為本港出現嚴重結構性失業的跡象。

然而，我們亦可利用 **Beveridge** 曲線分析結構性失業的問題。該曲線顯示職位空缺率與失業率兩者之間的關係，同時反映僱主與求職者進行職位配對的情況。一般而言，沿着某一特定的、凸出的 **Beveridge** 曲線的移動是與經濟周期性衝擊有關，而 **Beveridge** 曲線的內外移動，則與影響職位配對過程效率的參數變化有關，包括人口結構變動、地區勞工流動與技能錯配情況、資訊科技發展等。具體而言，**Beveridge** 曲線向外移，通常被理解為技能錯配情況及結構性／摩擦性失業趨升，反之亦然。

下圖顯示在一九八六至二零零六年第一季期間香港經濟的 **Beveridge** 曲線。由一九八六年開始，失業率和職位空缺率呈頗為穩定的反向關係，但曲線本身並無顯著外移的跡象。分析結果顯示，曲線可分為兩個主要部分，以亞洲金融風暴為分水嶺。曲線的上半部分顯示金融風暴前的情況，特徵是較高的職位空缺率和較低的失業率；而金融風暴後呈現較高失業率和較低職位空缺率的情況，則主要見於曲線的較低部分。不過，自二零零三年年中以來，失業率在經濟復蘇的情況下有所回落，而職位空缺率則告上升，令曲線出現 V 型轉向。

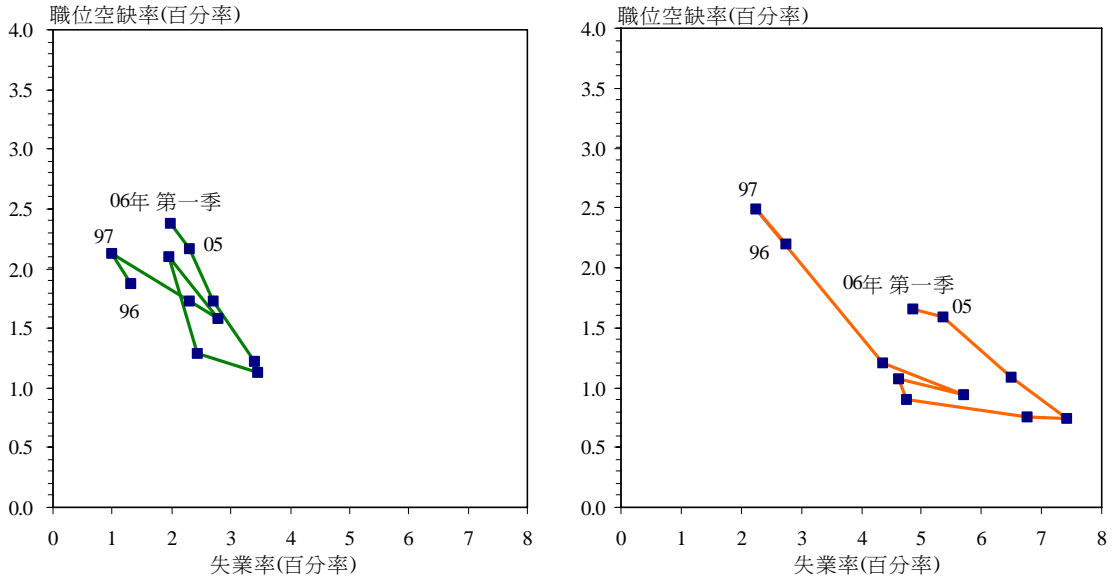
一九八六年至二零零六年第一季整體經濟的Beveridge曲線



**Beveridge** 曲線亦可應用於不同技術水平人員的分項數字以作進一步分析。不過，由於缺乏一九九六年之前的數據，我們無法從一段較長的時間分析失業率和職位空缺率的關係，以致難以分辨曲線轉向是因結構性因素造成，抑或因周期性因素和外來衝擊所致。儘管如此，鑑於建造、零售及飲食業仍是失業的重災區，而其中相當部分是由周期性因素所造成，這在很大程度上解釋了為何低技術工人的失業率一直都相對高企。

專題 1.2(續)

一九九六年至二零零六年第一季按職業類別劃分的Beveridge曲線\*  
 高技術職業 低技術職業

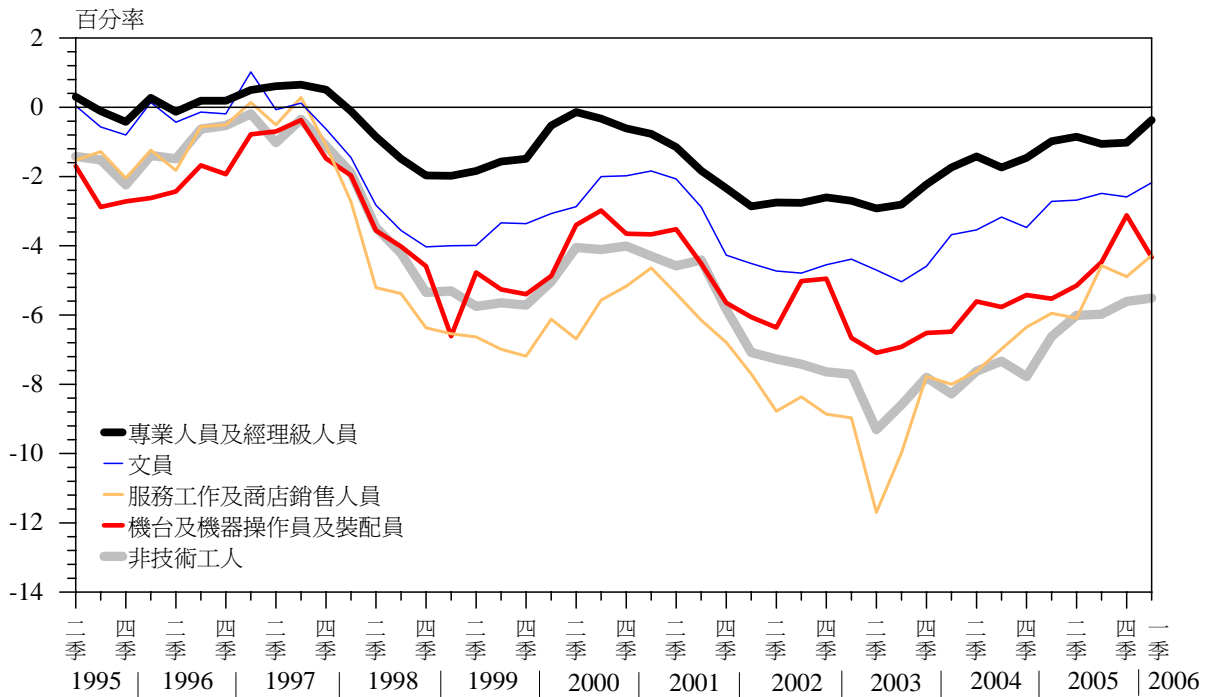


另一個量度技能錯配情況的方法，是研究不同職業和行業的勞工市場供求差距<sup>(1)</sup>。統計數據顯示，不同職業的勞工市場供求差距，雖然近年已普遍改善，但仍屬負數(即供過於求)。從事專業及管理工作的員工由於有較大比例已被就業市場吸納，故面對的供應過剩問題亦明顯較小。相反，較低職業階層面對的勞工市場供求差距則明顯較大。按行業分析，除了主要由銀行及投資公司組成的金融業外，差不多各行各業的勞工供求均仍存在負差距的情況。

<sup>(1)</sup> 勞工市場供求差距是指勞工市場總需求與總供應的差距，佔總勞工供應的比率。勞工市場總需求是就業和職位空缺數字相加的總和，代表整體的就業機會，而總勞工供應相當於總勞動人口(即就業人數加失業人數)。因此，勞工市場供求差距實際上是指職位空缺和失業數目之間的差距。

專題 1.2(續)

各主要職業類別的勞工供求仍錄得負差距

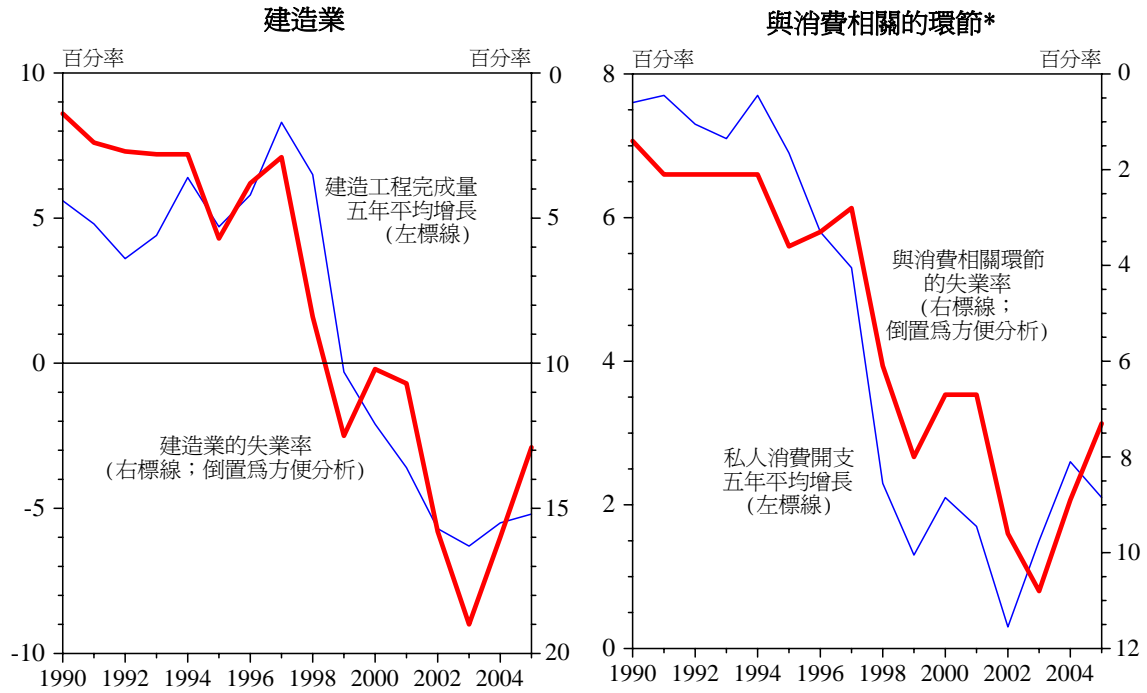


兩項主要受經濟周期影響的因素，被視為是窒礙近期失業情況好轉的原因。其一，儘管香港經濟自二零零三年年中開始強勁增長，建造投資仍大致處於跌勢，而建造業卻是佔失業人數很大比重的行業(約佔總失業人數的 20%)。撇除建造業不計，二零零六年第二季的失業率(非經季節性調整)估計僅為 4.3%，較整體經濟 5.0%的平均失業率低 0.7 個百分點。因此可以預期，一旦建造投資止跌回升，失業率可望有進一步下調的空間。

其二，一九九七至二零零三年地產市道低迷期間，消費開支表現疲弱亦是令失業率惡化的因素之一。一九九七至二零零五年私人消費開支平均每年僅微升 1.4%，解釋了為何與消費有關的行業(即零售業、飲食及酒店業)的失業率仍大幅高於整體經濟的平均數字，同時亦較九十年代的相應水平為高。

專題 1.2(續)

建造業及消費持續疲弱不利於低技術工人的就業情況



註：(\*) 包括批發/零售業和飲食及酒店業。

總的來說，上述研究結果顯示結構性失業問題確實存在，但可能並非如一般人所想的那樣嚴重。現時的失業率中有相當部分似乎屬周期性而非結構性。此外，過去數年的發展亦顯示，若要為低技術工人創造更多不同種類職位，經濟必須達致更均衡的增長。同樣重要的是，本地工人質素需要透過教育、在職培訓和再培訓進一步提升，以應付知識型經濟中不同工作的要求。