

專題 1.2

金融海嘯對中小型企業的影響(最新情況)

二零零八年九月金融動盪驟然加劇，導致全球經濟同步下滑的情況愈演愈烈。在如此困難時刻，政府首要的目標之一是支援企業，尤其是中小型企業(中小企)¹。爲了進一步了解金融海嘯對中小企的業務收益、僱用人數及信貸情況的影響，由二零零八年十一月底起，政府統計處代表經濟分析及方便營商處每周進行專責的諮詢工作，訪問約 500 間樣本公司，以向中小企收集相關的意見資料。本文就《二零零八年經濟概況及二零零九年展望》中專題 1.1 報告的結果提供最新資料。

根據在二零零八年十二月至二零零九年四月期間每周進行的諮詢工作所得的結果，中小企在去年十二月至今年三月期間的整體營商情況飽受金融海嘯的衝擊，整體數字在這四個月期間持續下跌(表 1)。不過，到大約三月份第三周情況有些改善，這改善趨勢更延續至四月，其中與本地需求有關的經濟行業的改善尤其顯著。具體來說，零售、飲食及地產及建造業的營商情況約在三月中以後有更顯著的改善(圖 1a)，這是由於訪港旅遊業的表現相對較爲穩定，以及物業市場活動出現復蘇。另一方面，進出口貿易及金融服務業的中小企的營商情況仍然受壓，未見改善迹象。物流業的營商情況尤其困難(圖 1b)。一如本章摘要部分所闡釋，香港經濟所受的衝擊主要來自貿易和金融方面，諮詢中小企所得的結果與這項評估大致相符。考慮到調查的涵蓋範圍及性質，調查結果可作爲頻密監察中小企的粗略指標，但在詮釋有關調查結果時應要相當謹慎。

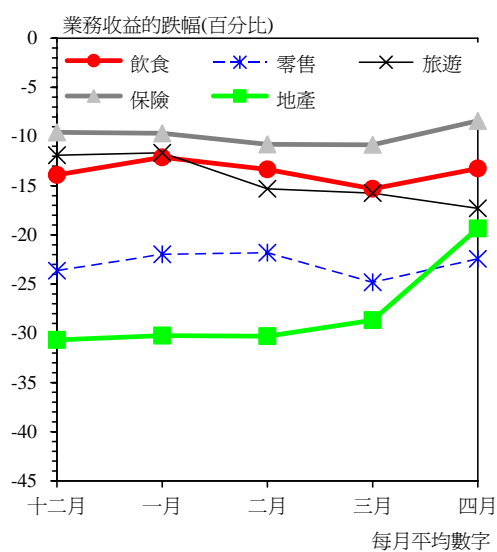
至於就業情況，諮詢結果顯示，在爆發金融海嘯後，就業人數已減少 1%至 2%。在各個不同行業中，以地產及建造、商用服務、物流、金融服務及飲食業的就業情況最受影響(表 2)。不過，在最近數周，受訪的中小企表示，在裁員及精簡人手方面所承受的壓力稍微減少，但這情況可否持續下去，仍待進一步監察。

¹ 在香港，中小企是指僱用少於 100 名員工的製造業公司和僱用少於 50 名員工的非製造業公司。

專題 1.2(續)

圖表 1 金融海嘯對中小企業業務收益的影響

(a) 內部層面



(b) 外圍層面

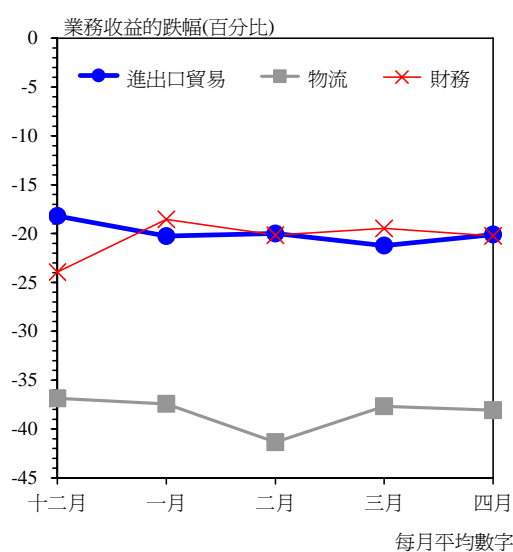


表 1 與正常情況比較下對業務收益的影響

與正常情況比較下的跌幅(%)(每月平均數字)

按行業劃分的中小企	十二月	一月	二月	三月	四月
批發	-16.3	-8.3	-9.3	-16.2	-18.7
零售	-23.6	-22.0	-21.8	-24.8	-22.5
進出口貿易	-18.2	-20.3	-20.0	-21.2	-20.1
飲食	-13.9	-12.1	-13.4	-15.3	-13.4
物流	-36.9	-37.4	-41.4	-37.7	-38.5
旅行代理	-11.9	-11.7	-15.3	-15.8	-18.2
融資機構	-23.9	-18.6	-20.2	-19.5	-20.1
保險代理及經紀	-9.6	-9.7	-10.8	-10.8	-9.0
地產及建造	-30.7	-30.2	-30.3	-28.7	-20.5
商用服務	-9.0	-10.6	-14.2	-14.8	-15.1
以上所有行業	-18.3	-19.3	-19.4	-20.9	-20.0

註：每月平均數字指中小企在有關月份每周報告的平均跌幅。

專題 1.2(續)

表 2 與正常情況比較下對就業人數的影響

與正常情況比較下的增減幅度(%)(每月平均數字)

按行業劃分的中小企	十二月	一月	二月	三月	四月
批發	0.0	0.0	0.0	0.0	0.0
零售	-0.5	-0.5	-0.6	-0.4	-0.2
進出口貿易	-1.1	-0.9	-1.0	-0.6	-0.9
飲食	-3.1	-3.2	-3.7	-2.6	-1.7
物流	-6.5	-3.7	-3.0	-3.2	-3.4
旅行代理	0.2	-0.1	0.1	0.2	0.2
融資機構	-0.9	-0.7	-1.4	-1.6	-2.3
保險代理及經紀	0.0	0.0	0.0	0.0	0.0
地產及建造	-7.3	-8.2	-8.0	-8.0	-8.0
商用服務	-3.0	-3.0	-3.7	-3.8	-3.8
以上所有行業	-1.8	-1.6	-1.8	-1.5	-1.5

令人鼓舞的發展是，踏入二零零九年中小企獲取信貸情況呈改善趨勢。這從報稱獲取信貸十分困難／較正常困難的中小企所佔的百分比逐步下跌，由去年十一月底的逾 12% 降至最近數周的 8% 至 9% 左右便可得見(表 3 及圖 2)。在接受調查的各個行業中，飲食、零售、批發等行業的中小企有較顯著的改善。進出口貿易的中小企亦報稱獲取信貸情況有輕微改善。由此可見，政府為支援企業採取的措施，包括特別信貸保證計劃，有助紓緩中小企獲取信貸的困難。不過，與其他行業相比，一些受衝擊較大的行業(尤其是物流業)的中小企，在獲取信貸時仍明顯遇到較大的困難。

專題 1.2(續)

表 3 與正常情況比較下對獲取信貸的影響

按行業劃分的中小企	報稱獲取信貸十分困難／較正常情況困難的中小企(%)					
	十一月	十二月	一月	二月	三月	四月
批發	12.0	10.0	5.3	0.0	0.0	0.0
零售	10.0	8.8	6.5	6.6	4.6	3.5
進出口貿易	17.1	17.0	15.7	14.0	14.5	13.7
飲食	19.0	10.7	11.8	11.8	8.6	7.1
物流	0.0	11.8	17.6	12.5	26.3	16.7
旅行代理	3.3	3.8	3.7	3.6	3.7	3.7
融資機構	12.5	10.8	7.9	7.7	8.3	7.9
保險代理及經紀	15.0	10.0	5.6	10.0	10.5	10.0
地產及建造	11.4	5.9	5.7	6.1	8.8	8.8
商用服務	5.7	6.1	0.0	0.0	2.9	3.1
以上所有行業	12.5	11.9	10.2	9.0	9.7	8.5

圖 2 獲取信貸情況逐步改善
對信貸情況的影響

