

專題 5.1

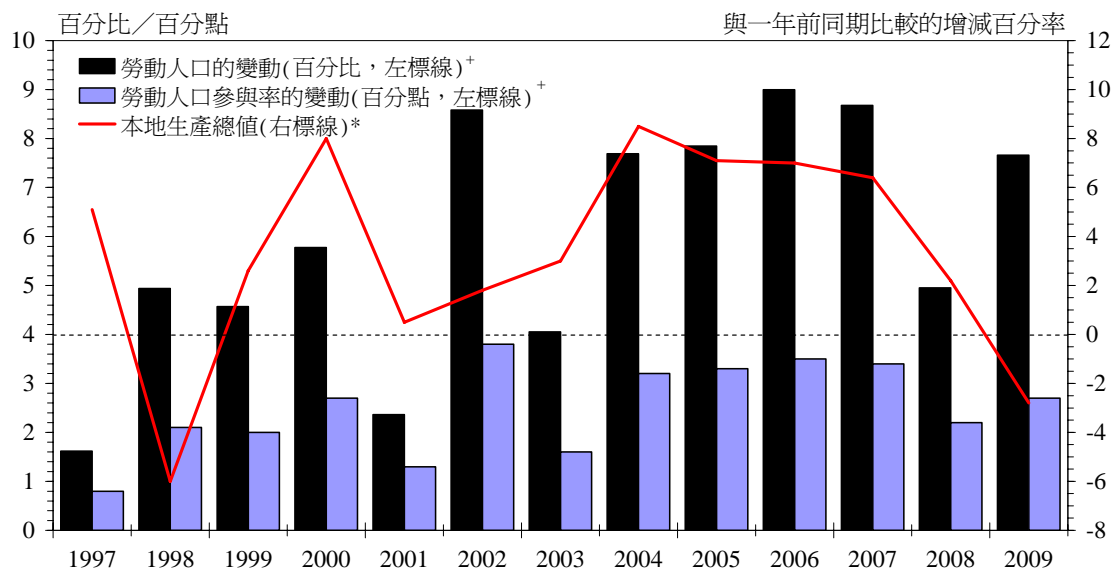
青少年勞工的季節性模式¹

大量青年畢業生和離校生在夏季投入勞動市場為世界各地勞工市場的慣常現象，而香港亦不例外。在採用「X-12 自迴歸—求和—移動平均(X-12 ARIMA)」方法為一九九七至二零零九年的數據作季節性調整後，可以見到 15 至 24 歲的勞動人口在三月至五月及六月至八月之間通常都會出現明顯的季節性飆升，但其後該數字隨着一些青少年勞工重返校園而逐漸回落。

季節性與周期性

在一九九七至二零零九年，青少年勞動人口(包括 15 至 24 歲人士)在每年三月至五月及六月至八月之間平均增加 6.0%(令相應的勞動人口參與率平均上升 2.5 個百分點)。然而，增長率在個別年份出現大幅度波動。特別是在一九九七至一九九九年、二零零一年、二零零三年及二零零八年，該勞工組別的增長速度均顯著放緩。這歸因於當時的經濟表現低迷及勞工市場疲軟，從而抑壓了勞動人口參與率的升幅。

圖1：青少年勞工供應一般在踏入夏季時上升



註：(+) 勞動人口與勞動人口參與率於三月至五月及六月至八月之間的變動。

(*) 本地生產總值為全年數字。

勞工供應與失業人數

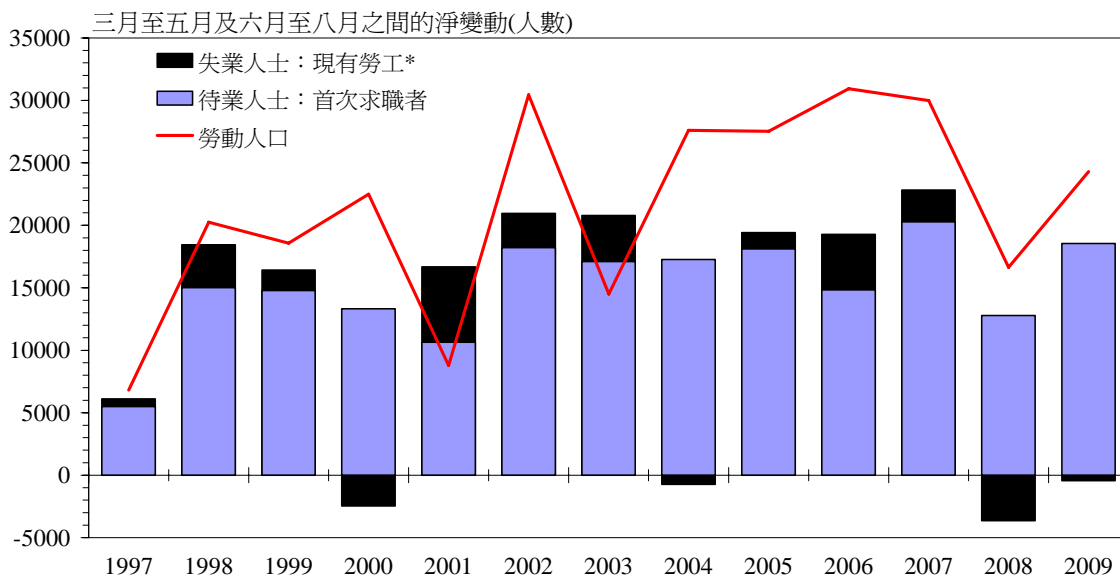
由於這批在勞動人口中的新加入者，無論在工作所需技能及求職過程方面均普遍欠缺經驗，因此不難想像，當中有不少人至少在短期內仍未能找到工作。每年三月

¹ 青少年勞工的定義為 15 至 24 歲的勞動人口。

專題 5.1 (續)

至五月及六月至八月之間，15 至 24 歲人士的勞動人口變動與首次求職者人數增長之間的相關系數高企於 0.80，正好反映上述情況。在一九九七至二零零九年的整段期間，三月至五月及六月至八月之間首次求職者的平均增長，促成了這年齡組別勞動人口的 76.1% 升幅。亦值得注意的是，當經濟正處於周期性逆轉及創造職位速度放緩時，青少年勞工供應增長會更明顯地推高失業人數。此外，在一九九七至二零零九年內，三月至五月及六月至八月之間所錄得的待業青少年總人數平均升幅，相等於相應勞動人口升幅的 86.0%。

圖2：青少年勞工供應於夏季的增長大致上反映首次求職者的大幅上升



註：(*) 包括重新加入勞動人口的失業人士。

總結

上文從量化分析的角度，探討了於一九九七至二零零九年期間青少年勞工在夏季月份投入勞動人口所造成的影響。雖然預期類似的季節性效應在未來數年會繼續出現，但實際數字將視乎青少年對勞工市場情況的看法，以及僱主未來創造職位的多寡等因素而定。政府會密切監察這方面的情況。