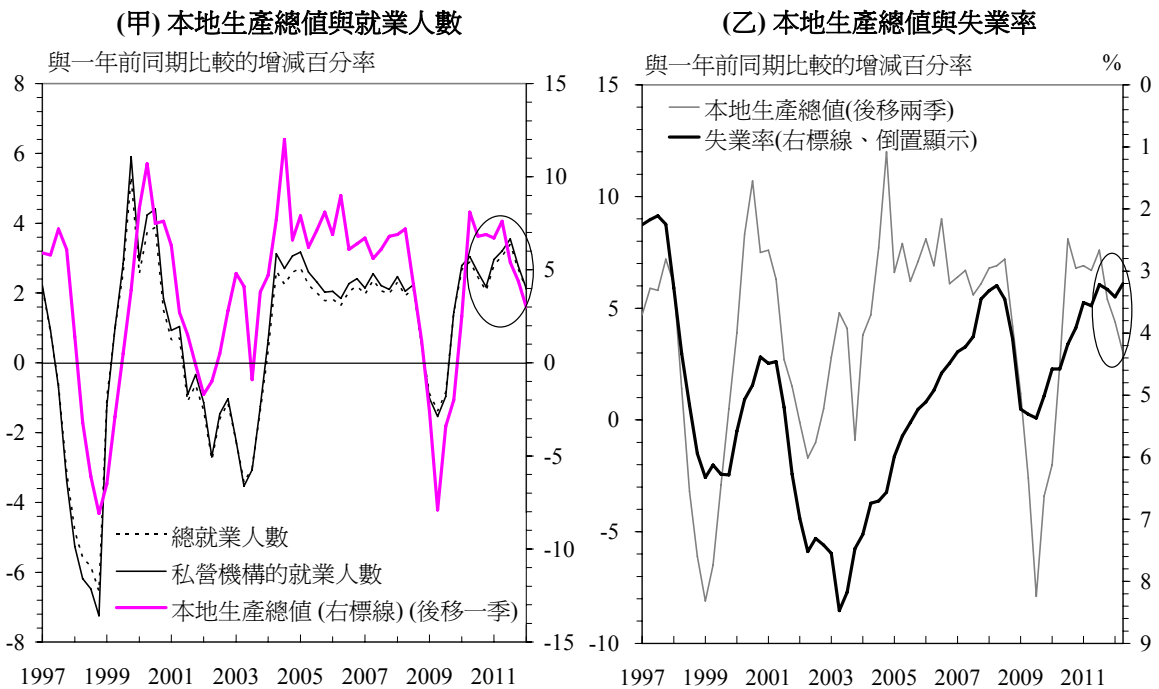


## 專題 5.1

## 行業就業增長與宏觀經濟變數的關係

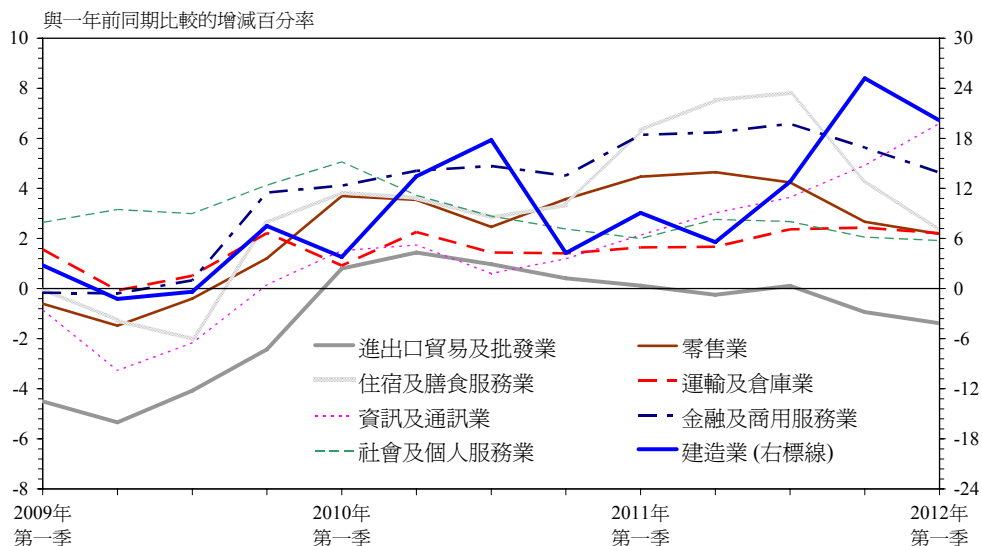
就業人數屬滯後指標，以香港來說，這個指標通常落後於經濟增長約一個季度。但現時就業增長滯後得更多，即使經濟放緩，就業人數仍持續增長，失業率亦處於低位(圖 1)。要了解為何經濟放緩但勞工市場仍保持暢旺，也許要仔細研究各行各業的就業情況與本地生產總值各組成項目的關係，看看不同行業的表現有何不同。本專題文章分析行業就業情況與一些宏觀經濟變數的關係。

圖 1：雖然經濟放緩，但勞工市場仍表現強勁



按行業來分析(圖 2)，今次經濟放緩自二〇一一年第二季開始，其間就業人數增長主要集中在建造、住宿及膳食服務、金融及商用服務、零售，以及資訊及通訊行業，而進出口貿易及批發業則錄得職位流失。

圖 2：近期的就業增長主要見於本地相關行業



## 專題 5.1(續)

直覺上，前者就業增長較快的行業通常與本地需求較為相關，而後者則與外貿較為相關。不過，兩者其實並無明確分野，因為大多數服務行業都同時迎合本地和外來的需求(舉例來說，零售業多少受旅客消費所帶動；運輸業則同時包括本地和境外的運輸)。為方便分析，本文會分別比較不同行業的就業人數增長與本地生產總值組成項目(本地市場消費開支、貨物出口、樓宇及建造)的互相關值，來看看個別行業的就業增長較多是由本地還是外來需求所帶動(表 1)。表中陰影部分顯示行業就業人數與本地生產總值中較為相關的組成項目，分布大致與一般人的理解相符。

表 1：行業的就業人數與本地生產總值組成項目之間的互相關值\*

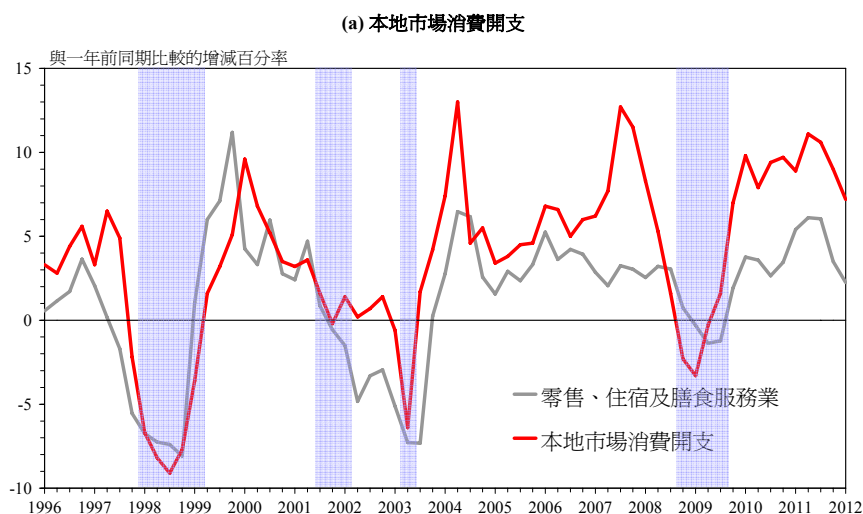
與一年前同期比較的增減百分率

就業人數	本地生產總值	本地市場消費開支	貨物出口	樓宇及建造
建造業	0.49			0.50
進出口貿易及批發業	0.71	0.52	0.62	
運輸及倉庫業	0.45	0.61	0.09	
零售業	0.56	0.65	0.29	
住宿及膳食服務業	0.47	0.60	0.19	
資訊及通訊業	0.36	0.57	0.08	
金融及商用服務業	0.43	0.50	0.34	

註：(\*) 採用僱傭及職位空缺統計調查(SEV)數據。建造業則採用綜合住戶統計調查數據，因為 SEV 數據僅涵蓋地盤工人資料。

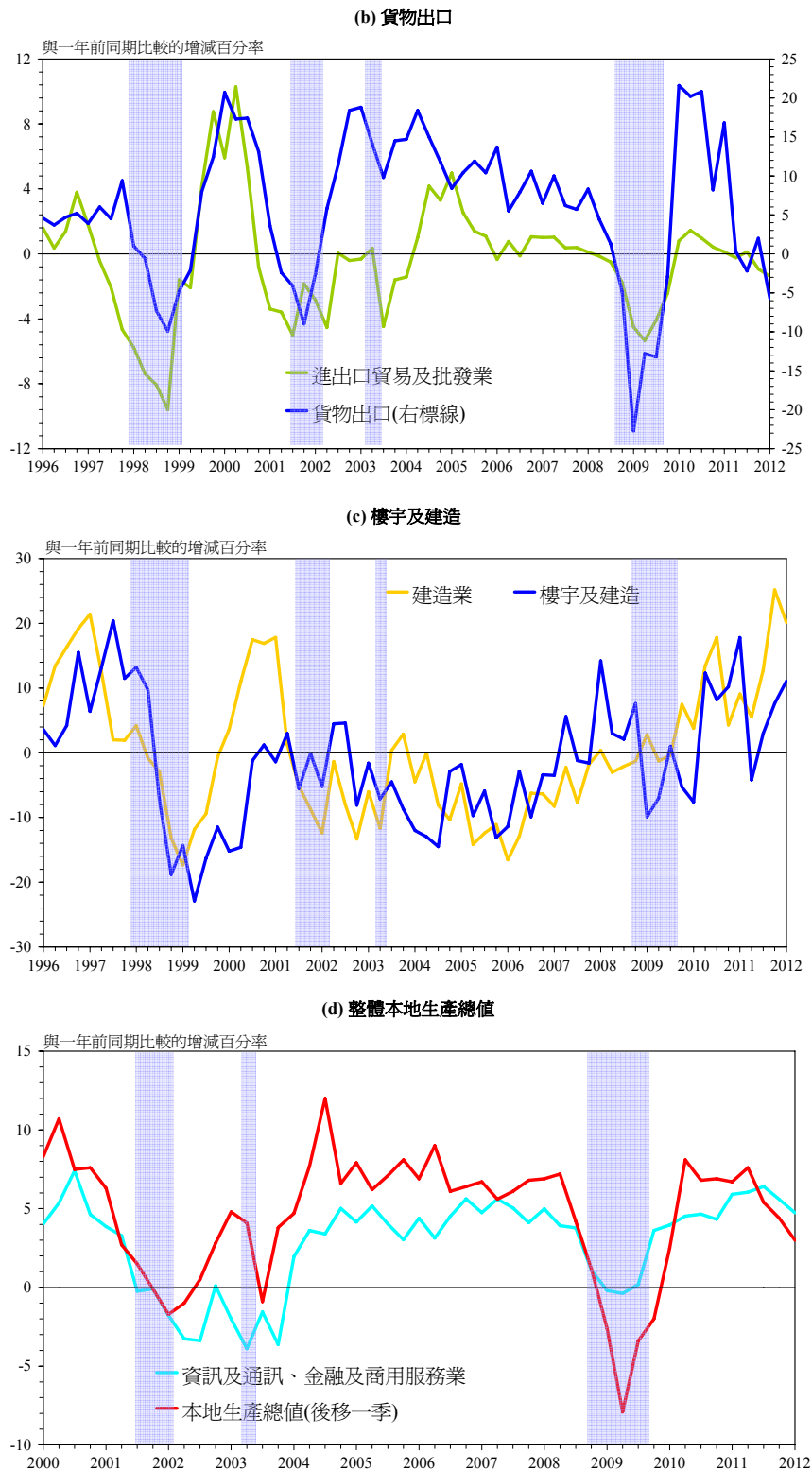
圖 3 顯示選定行業的就業增長及與其較相關的本地生產總值組成項目的走勢(陰影部分顯示經濟衰退)。資訊及通訊和金融及商用服務業大多由其他經濟活動衍生出來，因此與整體本地生產總值一同顯示。

圖 3：行業的就業人數與本地生產總值組成項目的走勢^



註：(^) 由於採用了「香港標準行業分類 2.0 版」，二〇〇〇年三月起的統計數字不能與先前的數列作直接比較，尤其是資訊及通訊業，因此該行業的後向估計數列較短。

## 專題 5.1(續)



從圖 3 可見，行業的就業走勢與其相關產出項目的走勢相當一致，尤其是本地相關行業，其就業與產出的走勢較外貿相關行業更為吻合。故此，不難看出現時就業增長蓬勃主要是由本地相關行業所帶動，與內部需求強韌的情況相符。此外，社會及個人服務業比較不受經濟周期影響，就業情況較為穩定，亦發揮額外的緩衝作用。本地相關行業的就業增長顯著，足以抵銷外貿相關行業的職位流失有餘，這正好說明勞工市場為何至今仍保持堅挺。