

專題 6.1

不同經濟周期下勞工市場的調節

勞工需求屬引伸需求，即是企業對勞工的需求是由市場對其產品的需求所帶動。當經濟擴張，若產量增長高於勞工生產力的增幅，可以預期勞工的總需求會上升。相反，當經濟衰退或放緩，企業減產，對勞工的總需求便會下降。當引伸勞工需求下降，有些企業可能會選擇裁員或凍結員工的工資，以削減薪金開支。不過，很多僱主考慮到招聘及解僱員工所需的成本，便了解以裁員來應對，未必最具成本效益，尤其在經濟前景尚未明朗之時。因此，一些僱主可能會安排員工休假，或減少員工的超時工作量，意即調整員工的工作時數。企業實際上如何調整人力需求，在微觀層面上十分視乎其成本結構及資本與勞工的可替代程度等因素而定。在宏觀層面上，就業情況可如何作出適切的調節，則取決於勞工市場的彈性，而勞工市場的靈活程度往往繫於勞工市場制度的一系列因素，包括僱傭保障的法例、稅制及勞工福利政策等。

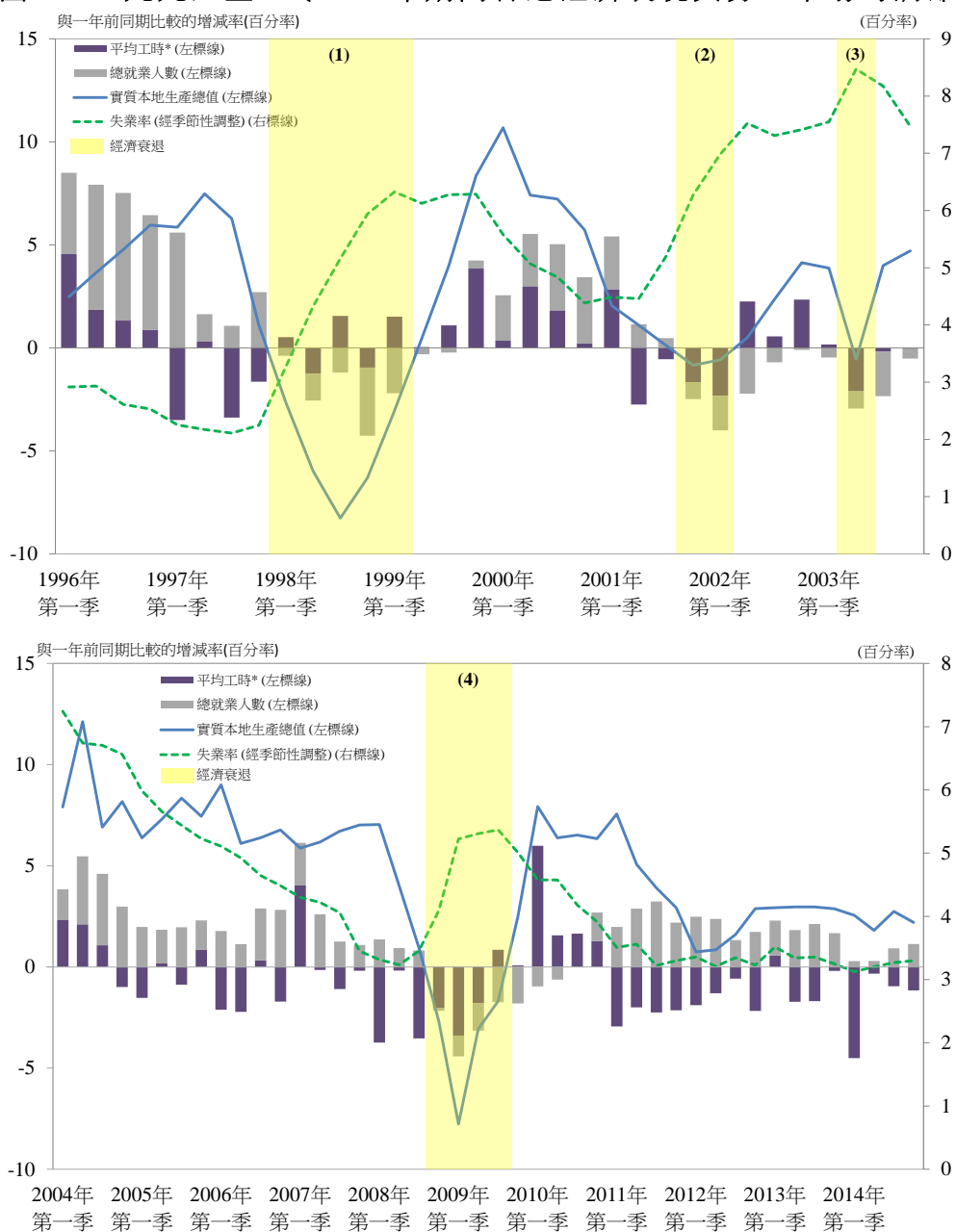
事實上，香港經濟在一九九六至二零一四年間數度經歷衰退，在這期間本港勞工市場難免受到波及。從研究勞工市場在不同經濟周期所作的調節，便可得知在調節過程中工作時數與就業如何相互影響。**圖 1** 顯示該段期間總就業人數、就業人士的平均工作時數(平均工時)及實質本地生產總值的按年增減率。期內共經歷四次衰退，分別為：(1)一九九八至一九九九年由亞洲金融風暴觸發的衰退；(2)二零零一年「資訊科技泡沫」爆破；(3)二零零三年嚴重急性呼吸系統綜合症(沙士)爆發；以及(4)二零零八至二零零九年環球金融海嘯。

從上文可見，在經濟衰退前，平均工時一般都隨經濟活動減慢而縮短。當處於衰退期(2)、(3)及(4)時，勞工投入減少主要體現於平均工時下跌。相比之下，總就業人數的調整幅度較小，這或多或少有助緩和失業率上升的壓力。這項觀察結果顯示，僱主似乎不大願意在經濟活動放緩後立即裁員，部分原因可能是縮減人手往往較調整現職員工的工時更困難。一般而言，當市場對產出的需求持續下滑，企業才會裁員或大幅削減職位。

當香港經濟開始復蘇(即衰退結束後)，平均工時通常較總就業人數更早作出調整，調整幅度也較大。這情況反映在經濟剛剛重拾一些動力時，僱主對於是否招聘員工，態度依然審慎。他們寧可延長現職員工的工時，作為應對商業活動回升的過渡措施。此舉既可讓企業更靈活地控制經營成本，又可在經濟復蘇初期穩住業務表現。當經濟復蘇穩固後，總就業人數才會持續回升，而平均工時及失業率亦會隨之明顯下降。此外，從**圖 1** 可見，在二零零四及二零一零年，當經濟分別從沙士疫情及環球金融海嘯中反彈，平均工時的增幅尤為顯著，其後就業人數在二零零四至二零零八年期間及二零一一年後大幅增加。就業人數迅速增加，平均工時便隨之下跌。

專題 6.1(續)

圖 1：一九九六至二零一四年期間香港經濟表現與勞工市場的調節



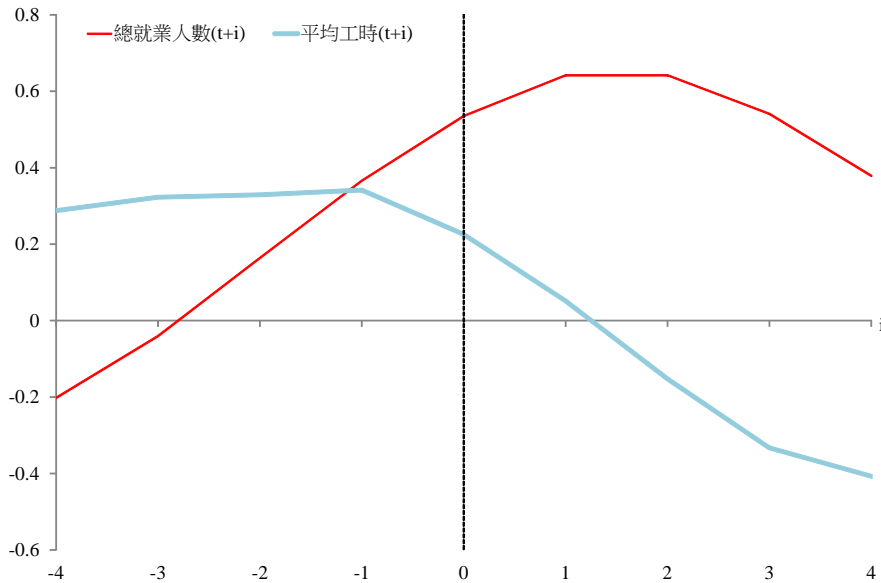
註：(*) 綜合住戶統計調查中的工作時數，指一名就業人士在統計前七天內用於所有工作的實際工作時數。除另有指明外，本專題所述的平均工時指每名就業人士(不包括外籍家庭傭工)的平均工時。

資料來源：政府統計處綜合住戶統計調查及國民收入統計數據。

使用同一套季度數據繪製的簡易相關圖(圖 2)，可以更清楚顯示總就業人數和平均工時的按年增減率與實質本地生產總值按年增長率的領先滯後關係。一方面，平均工時與幾季之後的實質本地生產總值之間存在正相關系數(約為 0.3)，意味着平均工時或可預示實質本地生產總值的走勢。另一方面，實質本地生產總值與總就業人數之間也存在正相關系數，儘管實質本地生產總值對總就業人數的影響要過一段時間才會呈現出來。兩者相關系數較大(約 0.6)，可能表示總就業人數實際上與實質本地生產總值的關係更為密切。

專題 6.1(續)

圖 2：總就業人數和平均工時按年增減率與實質本地生產總值增長率的交叉相關圖(一九九六至二零一四年)



資料來源：作者根據政府統計處綜合住戶統計調查和國民收入統計數據計算所得結果。

根據格蘭傑因果關係檢驗 (Granger causality test) 的實證結果進一步分析 (表 1)，同樣顯示上述兩個勞工市場指標頗受經濟產出的變化所影響。具體而言，滯後一季的平均工時對於預測實質本地生產總值具統計顯著性，滯後一至四季的實質本地生產總值則有助預測總就業人數的變化。此外，正如圖 1 所示，當就業人數持續增加，平均工時往往會縮短。與這項觀察結果吻合的是，總就業人數的數據(滯後一至三季)對於預測平均工時，同樣具有統計顯著性。

表 1：格蘭傑因果關係檢驗結果

	平均工時格蘭傑引致實質本地生產總值 卡方檢定	實質本地生產總值格蘭傑引致平均工時 卡方檢定
滯後一季	6.01 **	1.02
滯後兩季	2.44	3.74
滯後三季	1.42	5.55
滯後四季	3.69	5.79
	實質本地生產總值格蘭傑引致總就業人數 卡方檢定	總就業人數格蘭傑引致實質本地生產總值 卡方檢定
滯後一季	11.22 **	1.54
滯後兩季	17.43 **	1.06
滯後三季	22.61 **	0.39
滯後四季	27.22 **	0.22
	總就業人數格蘭傑引致平均工時 卡方檢定	平均工時格蘭傑引致總就業人數 卡方檢定
滯後一季	3.33 *	8.00 **
滯後兩季	7.66 **	1.90
滯後三季	7.22 *	2.11
滯後四季	6.18	6.88

註： **及*分別表示統計顯著水平在 5% 及 10%。

資料來源： 作者根據政府統計處綜合住戶統計調查和國民收入統計數據推算所得結果。

專題 6.1(續)

上述觀察結果正好說明，當香港的勞工需求受到衝擊而出現調整，就業人數和工作時數兩者都會調節。雖然本港勞工市場主要藉改變就業人數而作出調節，但工作時數因應經濟周期而靈活增減，同樣發揮重要作用。工時靈活增減就如潤滑劑一樣，可暫時作為經濟波動對勞工市場不利衝擊的緩衝。值得注意的是，香港經濟十多年來一直表現強韌，經濟產出和職位增長往往相繼快速復蘇，這無疑有賴於勞工市場的靈活性。香港得以維持長遠競爭力，且能抵禦不同經濟周期的衝擊，勞工市場能靈活應變正是關鍵所在。